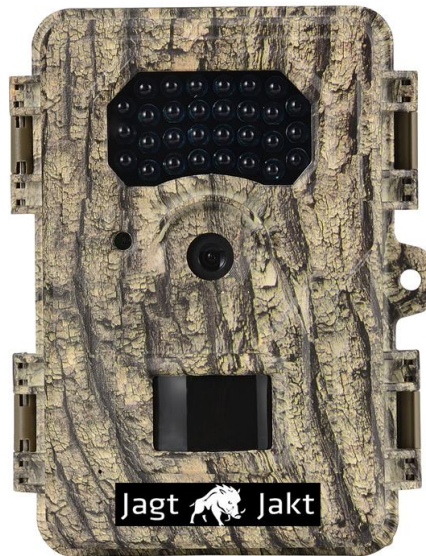


Jagt-jakt.dk Basic



INFRARØDT VILDTKAMERA BRUGERMANUAL

DANSK Version

Model#: BASIC 2018

Jagt  Jakt

VIGTIG NOTE

Tillykke med dit køb af en af de bedste vildtkameraer på markedet! JAGT-JAKT.DK er meget stolt af dette vildtkamera, og vi er sikker på, at du også vil blive glad for det. Læs venligst nedenstående anvisninger i denne vejledning. Det vil sikre, at du bliver fuldstændigt tilfreds med dette produkt.

Hvis dit JAGT-JAKT.DK-BASIC vildtkamera ikke lader til at virke ordentligt, eller hvis du har problemer med foto-/videokvaliteten, bedes du tjekke i afsnittet Problemsøgning/Ofte stillede spørgsmål på siderne

Problemer skyldes ofte simple ting, der er blevet overset, eller kræver ændring af en indstilling for at blive løst.

Hvis dit problem varer ved efter at have prøvet løsningerne i afsnittet Problemsøgning/Ofte stillede spørgsmål, bedes du henvende dig til din lokale distributør.

JAGT-JAKT.DK anbefaler at bruge 4 AA eller 8 AA batterier i (1,5 V For hver), kameraet anvender 6V. Brug ikke genopladelige batterier på 1,2v, de udleder ikke spænding nok!

JAGT-JAKT.DK anbefaler at bruge nyere SD-kort (op til 32 GB kapacitet) i alle JAGT-JAKT.DK vildtkameraer (købt efter 2016).



INDLEDNING

Om BASICvildtkameraet

JAGT-JAKT.DK BASICkameraet er et digitalt vildtkamera. Det udløses af enhver bevægelse foran kameraet, som på opsætningsstedet ”fanges” af en meget følsom, passiv infrarød (PIR) bevægelses - sensor, og tager derefter kvalitetsbilleder i op til 12 MP-kvalitet (Mega Pixel) eller optager videoklip i HD 1080P (1920*1080).

BASICkameraet bruger meget lidt strøm (mindre end 0,18 mA) i standby-tilstand (overvågning). Det betyder, at det kan holde strøm i op til 12 måneders standby driftstid, når vildtkameraet modtager strøm fra 8 AA litiumbatterier. Så snart en bevægelse opfanges i det overvågede område, vil det straks blive udløst (normalt indenfor 0,6 sekunder) og tage foto(s) eller videoer, alt efter de tidligere programmerede indstillinger. BASICkameraet er udstyret med indbyggede infrarøde LED, der fungerer som blitz, så det tager tydelige fotos eller videoer (i sort-hvid) i mørke, og det kan tage farvefotos eller -videoer ved tilstrækkeligt dagslys. BASICkameraet er udviklet til udendørs brug og er modstandsdygtigt overfor vand og sne.

Kameraet skal dog ind og gennemtørres minimum 2 gange om året. Garantien omfatter ikke fugt relaterede problemer i kameraet

Anvendelser

BASICkameraet kan bruges som et vildtkamera til jagt eller rekognoscering af vildt.

BASICkameraet kan også bruges som dokumentationsmateriale ved overvågning af indtrængen ved dit hus, din vognpark, ved sommerhuset o. lign.

Dele og kontrol knapper

BASICkameraet har følgende tilslutninger til eksterne anordninger: USB-port, åbning til Micro SD-kort, ekstern jævnstrøm (Se figur 3).

En 3-vejs strømafbryder anvendes til at vælge de vigtige driftstilstande: **OFF**, **SETUP** og **ON** (Se figur 3).

En kontrolgrænseflade med syv taster anvendes primært i SETUP-tilstand til at vælge driftsfunktioner og parametre. Som vist i fig. 2 findes disse taster: **OP**, **Ned**, **Venstre**, **Højre**, **Afspil&Optag**, **OK** og **Menu**. **OP**, **Ned**, **Venstre** og **Højre** tast kan anvendes til at vælge funktioner og indstille kameraet med. **OK**-tasten bruges til at bekræfte Menuen, og **Optag&Afspil-tasten** er til at afspille fotos og videoer og tage fotos eller videoer i setup-tilstand. **Menu**-tasten bruges til at vise kameramenuen i Setup-tilstand eller Afslut for at gå til Hovedmenuen





Figur 1

2,4 tommer LCD-farveskærm

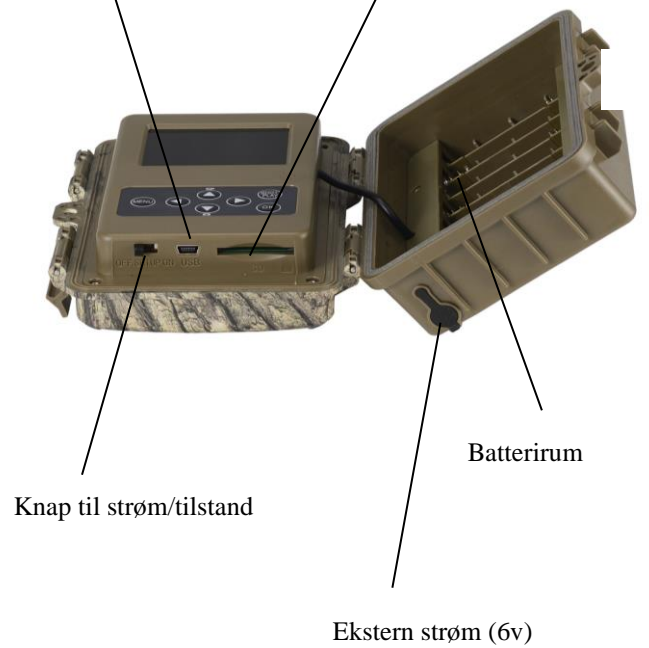
Højttaler



Figur 2

USB-port

Åbning til SD-kort



ISÆTNING AF BATTERIER OG MICRO SD-KORT

Isætning af batterier

Når du har åbnet de to låsespænder i højre side af BASIC-kameraet, kan du se, at det har otte batterirum. Du skal starte øverst i batterirummet. Her skal du sørge for, at der i alle disse 1, 2, 3, 4, 5, 6, 7, 8 batterirum isættes et batteri med korrekt polaritet (den negative eller "flade" ende mod den lange fjeder i hvert batterirum), og at hvert batteri har en spænding på 1,5V og er af det samme mærke.

JAGT-JAKT.DK anbefaler at bruge fire eller otte nye AA litumbatterier eller AA alkaliske batterier (**OBS! Vi anbefaler ikke genopladelige NiMH-batterier, fordi de kan have en kortere levetid ved lave temperaturer og oftest kun er 1,2v**). Det er også muligt at bruge et eksternt batteri 6V spænding)



Figur 4

A: Når spændingen er under 4,5 V, kan kameraet kun tage billeder og videoer i dagtimerne. Om natten vil det ikke fungere.

B: Når spændingen er under 4 V, virker kameraet slet ikke.

Isætning af SD-kort

Isæt SD-kortet (med kameraets strømknop i OFF-position), inden du begynder at anvende kameraet. Isæt eller fjern SD-kortet, når strømknappen er i ON-position.

BASIC-kameraerne bruger et SD-hukommelseskort (Secure Digital) til at gemme fotos (i .jpg format) og/eller videoer (i .AVI format). SD-kort med en maksimal kapacitet op til 32 GB kan understøttes. Inden SD-kortet sættes i kortåbningen efter åbning af kameraets forside, skal du sørge for, at skrivebeskyttelsesknappen på siden af kortet er "off" (IKKE i "lås"-position). Det følgende beskriver, hvordan SD-kortet isættes og fjernes:



Figur 5

- Sæt SD-kortet i kortåbningen med etiketsiden opad (se ovenfor). En kliklyd indikerer, at kortet nu er installeret. Hvis den forkerte side af kortet vender opad, vil du ikke kunne sætte det ind uden at forcere det; derfor er der kun én korrekt måde at isætte kortet på. Hvis SD-kortet ikke installeres korrekt, vil apparatet ikke vise et ikon med SD-kort på LCD-skærmen i SETUP-tilstanden (SD-kortikonet, der vises efter skift til SETUP-tilstanden, vil have et SD-kortsymbol i sig, hvis kortet er korrekt isat). Det anbefales at formatere SD-kortet ved at anvende BASIC kameraets "Format"-indstilling, inden det bruges første gang, især når et kort har været brugt i andre apparater (se "Menu til ændring af parameterindstillinger" for nærmere oplysninger).

- Tag SD-kortet ud ved blidt at skubbe kortet ind (prøv ikke at trække det ud uden først at have skubbet det ind). Kortet frigives fra åbningen og er klar til at blive fjernet, når du hører klikket.

ADVARSEL!
Sørg for, at kameraet er slukket,
inden isætning eller fjernelse af SD-kort eller
batterier.

Så snart du har klargjort dit BASIC kamera med korrekt installation af batterier og SD-kort, kan du tage det med ud og spænde det fast på et træ, tænde for det og forlade det. Vi anbefaler dog stærkt, at du først bruger lidt ekstra tid indenfor med denne vejledning og dit kamera, indtil du ved lidt mere om, hvordan 3-vejs knappen og styretasterne fungerer. Om ikke andet så ønsker du nok at indstille dato og tid, så kameraet kan angive dem på dine fotos, efterhånden som de tages (det er selvfølgelig op til dig). Eller du vil måske gerne lære, hvordan kameraet indstilles til at optage videoklip i stedet for fotos og læse om nogle tips til, hvordan det anbringes på et træ.

OFF-, ON- OG SETUP-TILSTANDE

BASICkameraet har tre basale funktionstilstande:

- OFF-tilstand: Strømknappen i OFF-position,
- ON-tilstand: Strømknappen i ON-position (LCD-skærmen er slukket).
- SETUP-tilstand: Strømknappen er i SETUP-position (LCD-skærmen er tændt).

OFF-tilstand

OFF-tilstanden er den "sikre" tilstand, når der skal udføres nogen handlinger, fx udskiftning af SD-kort eller batterier eller transport af apparatet. Du skal også bruge OFF-tilstand, hvis du tilslutter kameraet til en computers USB-port for at overføre dine fotos/videoer. Og selvfølgelig når du opbevarer eller ikke bruger kameraet, skal du sætte det på OFF Bemærk, at også i OFF-tilstanden vil BASIC kameraet bruge strøm på et meget lavt niveau. Det er derfor en god ide at tage batterierne ud af batterirummet, hvis kameraet ikke skal bruges i længere tid.

ON-tilstand

Når batterierne og Micro SD er blevet isat, kan du tænde for kameraet. Når strømknappen er flyttet i den øverste position, går kameraet i ON (strømførende) tilstand. Bevægelsesindikatorens LED (fig. 1) vil blinke rødt i cirka 15 sekunder. Dette interval giver dig tid til at lukke BASIC kameraet forside. Luk den, og forlad overvågningsområdet. Når kameraet er i ON-tilstand, er ingen manuelle styringer nødvendige eller mulige (styretasterne fungerer ikke). BASIC kameraet tager automatisk fotos eller videoer (alt efter de aktuelle parameterindstillinger), når det udløses af PIR-sensorens sporing af aktiviteter i det område, det dækker.

Du kan enten flytte strømknappen direkte fra OFF- til ON-tilstand eller stoppe ved SETUP-positionen først for at ændre en eller flere indstillinger. Flyt derefter knappen på ON, når du er færdig med det.

Jagt  Jakt

SETUP-tilstand

I SETUP-tilstanden kan du tjekke og ændre indstillingerne på BASIC kameraet ved hjælp af den indbyggede LCD-skærm. Med indstillingerne i SETUP-menuen kan du ændre foto- eller videoopløsning, tidsforsinkelse imellem hvert foto, slå tidsangivelsen til osv. Flytning af strømknapen fra SETUP-positionen vil tænde for LCD-skærmen, og du vil se en informationsskærm, der viser, hvor mange billeder, der er blevet taget, batteriniveau, kamera- eller videotilstand osv.

OBS! Flyt altid strømknapen fra OFF- til SETUP-tilstand. Kameraet vil muligvis "låse", hvis det skiftes fra ON- til SETUP-tilstand. Hvis det sker, så flyt bare knappen til OFF, vent et øjeblik og skub derefter op på SETUP igen.

Vigtigste funktioner i SETUP-tilstand

Som tidligere nævnt i "Dele og kontroller", nedenfor findes de vigtigste funktioner under LCD-skærmen, når kameraet er sat i SETUP-tilstand:

- Tryk **Menu**-tasten for at gå til menuen eller afslutte.
- **OK**-knappen bruges til at bekræfte indstillingen
- **OP, Ned, Venstre** og **Højre** tast kan benyttes til at vælge funktioner og indstille kameraet.
- **Optag&afspil**-tasten bruges manuelt til at tage fotos eller videoer med samt afspilning af fotos eller videoer på LCD-skærmen

Brug af SETUP-menuen til at ændre indstillinger

Det vigtigste formål med SETUP-tilstanden er at give dig mulighed for at ændre indstillingerne af kameraets parametre, så dit BASICkamera fungerer nøjagtigt på den måde, du ønsker, at den skal. Du gør dette ved at gå ind i SETUP-menuen og trykke på tasterne under LCD-skærmen, som vil vise dig hver parameter og dens indstillinger.



SETUP-Menu – Liste over parametre og indstillinger/Beskrivelser

Parameter	Indstilling (Fed skrifttype=standard)	Beskrivelse
Tilstand	Foto/video/foto+video	Vælg, om der skal tages fotos eller videoklip, når kameraet udløses.
FOTO opløsning (påvirker kun fotos)	5 MP Pixel, 8 MP Pixel, 12 MP Pixel	Vælg opløsning til stillfotos fra 5 til 12 megapixels. Højere opløsning frembringer fotos af en bedre kvalitet, men kræver større filer, der optager mere af SD-kortet kapacitet (fylder det hurtigere op). 8 MP er et godt kompromis mellem kvalitet og filstørrelse.
Serie fotos (påvirker kun fotos)	1-3 fotos	Vælg, hvor mange fotos, der skal tages efter hinanden pr. udløsning under kameratilstand.
VIDEO opløsning (påvirker kun videoklip)	1920*1080 1280*720 640*480 (30 fps)	Vælg videoopløsning (i pixels pr. billede). Højere opløsning frembringer videoer af en bedre kvalitet, men skaber større filer, der optager mere af SD-kortet kapacitet (fylder det hurtigere op). Alle videoer optages i 16:9 format
Video længde (påvirker kun videoklip)	10 sek. 20 sek. 30 sek. 60 sek.	Indstil længden af hvert optaget videoklip Indstillingerne begynder ved 10 sekunder som standard, når parameteren først er valgt. (Obs! Videoklip om natten vil være kortere end om dagen. Video om natten varer mindst 30 sekunder, hvis du vælger 1 Min. Dette design lader kameraet spare på batteriet om natten.
Foto stempel	ON/OFF	Vælg ON, hvis du ønsker dato, tid, temperatur og månefase trykt på hvert foto, der tages med kameraet, og vælg OFF ved ingen prægning.
Biplyd	ON/OFF	Vælg ON, hvis du ønsker tale under indstilling af kameraet.
Beskyttelse af adgangskode	On/Off	Angiv adgangskode for at beskytte dit kamera

Optag/afspil		Hvis du trykker på Optag/afspil-tasten i setup-tilstand, kan du tage fotos eller videoer og kan også afspille videoer eller billeder taget med kameraet.
Tidsforsinkelse (timelapse)	On/Off TT:MM:SS	Hvis den er sat til, vil kameraet automatisk tage fotos eller videoer med indstillede intervaller (Obs! I denne tilstand er PIR-sensoren deaktiveret. Den er nyttig ved observering af koldblodede dyr som fx slanger eller blomstens vækstproces. Denne funktion kan fungere sammen med en timer.
Bevægelsessensorens følsomhed	Høj / Middel / Lav	Vælg PIR-sensorens følsomhed. Den høje indstilling gør kameraet mere følsomt overfor det infrarøde (varme) og udløses lettere af en bevægelse. Den lave indstilling gør kameraet mindre følsomt overfor varme og bevægelse. Den høje indstilling kan være nyttig, når omgivelsestemperaturen er varm (hvilket gør det vanskeligere for sensoren at spore dyrene). Og den lave indstilling er nyttig i køligt vejr, hvor næsten hvad som helst er varmere end omgivelserne.
Optagelses forsinkelse	5 sek. - 60 min.	Vælg længden på den tid, som kameraet skal "vente", indtil det reagerer på yderligere udløsninger fra PIR'en, når et dyr først er opfanget og forbliver indenfor sensorens rækkevidde. Under det brugerindstillede interval "ignoreres triggers" [ignorerer udløsninger], vil kameraet ikke tage fotos/videoer. Det forhindrer, at kortet bliver fyldt op med for mange overflødige billeder. Indstillingerne begynder ved 5 sek. som standard, når parameteren først er valgt.

Jagt  Jakt

Hukommelses kortets format	Ja/Nej	Slet ALLE filer eller data på SD-kortet eller Gem alle data på SD-kortet
Dato og tid	ÅÅ/MM/DD TT:MM	Gå til menuen for dato-/tidsindstilling. Du kan vælge 24 timers eller 12 timers format, og tryk OK for at bekræfte indstillingen
Fastsat optagelsestid	S: (start) E: (slut)	Bestem det tidspunkt, som kameraet skal gå i gang, og det tidspunkt, som kameraet skal holde op.
Lydoptagelse	Ja/nej	Hvis du vælger Ja, vil kameraet optage lyd i videotilstand, ellers vil det ikke optage lyd.
Nulstil indstillinger	JA/NEJ	Alle parameter bliver sat tilbage til standardindstillingen ab fabrik
Serie NEJ	On/Off	Hvis serienummer indstilles, vil alle de fotos, som kameraet tager, vise sekvensnummer.
Sprog		Engelsk , svensk, tysk, fransk, italiensk, russisk, spansk, norsk, dansk, slovensk
Version af MCU-enhed		Kontrol af MCU-enhedens versionsnummer vil være fordelagtigt ved reparation eller opgradering

Opsætning og placering af BASIC kameraet

Opsætning

Når du er færdig med at indstille kameraets parametre efter dine personlige præferencer, er du klar til at gå udenfor og trykke strømknappen over på "ON". Når BASIC-kameraet sættes op til rekognoscering af vildt eller andre udendørs anvendelser, skal du være sikker på at opsætte det på et korrekt og sikkert sted. Vi anbefaler at sætte BASIC-kameraet op på et solidt træ med en diameter på 15 cm. For at opnå den optimale billedkvalitet skal træet stå cirka 5 meter fra det sted, der skal overvåges, med kameraet anbragt i 1,5-2 m's højde. Husk også, at du får de bedste resultater om natten, når motivet er inden for den ideelle rækkevidde, som er mellem 3 og 14 meter fra kameraet.



Figur 6

Der er 2 måder at opsætte **BASIC kameraet** på: Ved brug af det vedlagte justerbare bånd eller trefodsholderen

Brug af det justerbare bånd

Fig. 6 illustrerer brug af båndet på BASIC kameraet. Skub den ene ende af båndet igennem de to beslag på bagsiden af BASIC kameraet. Fastgør båndet forsvarligt rundt om træstammen.

Brug af trefodsholder

Kameraet er forsynet med en holder i bunden og kan monteres på en trefod eller andet opsætningsudstyr med et standardgevind på 1/4-20.

Sådan tændes kameraet

Når du sætter kameraet i ON-tilstand, vil bevægelsesindikatorens LED (rød) blinke i 15 sekunder. Det giver dig tid til at lukke og låse forsiden af BASIC kameraet og derefter gå væk. I dette tidsrum vil bevægelsesindikatorens LED konstant blikke rødt. Når den holder op med at blinke, er PIR'en aktiv, og enhver bevægelse, der opfanges af den, vil udløse optagelse af fotos eller videoer som programmeret i SETUP-menuen. Sørg for at få læst beskrivelserne af parametrene Optagelsesantal, Videolængde, Interval og Sensorniveau.

Bemærk, at PIR'en er meget følsom overfor omgivelsestemperaturen. Jo højere temperaturforskellen er mellem omgivelserne og dit motiv, desto længere er den mulige føleafstand. **Den gennemsnitlige føleafstand er cirka 13,5 meter.**

Tjek følgende, inden du efterlader kameraet uden opsyn:

- Er batterierne eller jævnstrømsforsyningen sat i med den korrekte polaritet, og er strømniveauet tilstrækkeligt?
- Har SD-kortet tilstrækkeligt med plads og er skrivebeskyttelsen (lås) slået fra?
- Er strømknappen i ON-position? (Efterlad den ikke på SETUP).



Sletning af fotos/videoer

Når du har indstillet, opsat og aktiveret dit BASIC kamera, er du selvfølgelig ivrig efter at vende tilbage senere og gennemse billederne, som det har opfanget for dig.

Gennemgå billederne direkte på kameraets 2,4 tommer LCD-skærm eller en computer forbundet med et USB-stik

Hvis du ønsker at se billeder eller videoer på computeren, skal du forbinde kameraets USB-port til en computer. Den vil blive anerkendt som en "removable disk" [flytbar disk], uden behov for at installere drivere eller software. Tilslut først apparatet til computeren med det udleverede kabel, når en PC (eller Mac*) bruges til at se fotos (eller videoklip*). Brug dernæst kommerciel software med en billedbrowseregenskab eller en billedbrowser, der er inkluderet i PC'ens styresystem, til at se billeder gemt på SD-kortet. Hvert nyt billede eller video nummereres gradvist i den rækkefølge, som de tages. På filen kan du se forskel på, om filen er et stillfoto (med .jpg) eller en video (med .AVI).

*".AVI" videofiler kan kræve ekstra software for at kunne ses på en Mac.



Figur 7

Overførsel af fotos/videoer

Sørg først for, at BASIC kameraets strømknap er i OFF/SETUP-position for at overføre dine fotos/videoer til en PC eller Mac*. Tilslut det udleverede kabel til kameraets USB-port, og derefter direkte til din computers USB-port. Brug ikke frontpanelet/tastaturets USB-porte eller ikke-strømtilførte "hubs".

BASIC kameraet vil blive anerkendt som en standard "USB Mass Storage" [USB-lagerenhed] (det vil tage nogle sekunder første gang, at du tilslutter det). Hvis du foretrækker at efterlade dit kamera ude i skoven og blot trække dets SD-kortet ud, fungerer en SD-kortlæser på samme måde som beskrevet i dette afsnit, som når kortet er isat, og læseren er forbundet med din computer.

Problemsøgning/Ofte stillede spørgsmål

Batterilevetiden er kortere end forventet

1. Batterilevetiden varierer efter driftstemperaturen og antallet af billeder taget over tid. BASIC kameraet kan typisk opfange flere tusind billeder, inden batterierne opbruges.



2. Sørg for, at du har brugt nye alkaliske batterier eller litiumbatterier. JAGT-JAKT.DK anbefaler at bruge syrefaste AA litiumbatterier i hele BASIC kameraet for at opnå maksimal batterilevetid.
3. Sørg for, at strømknappen er tændt i "ON"-position, og at kameraet ikke efterlades i "Setup"-tilstand, når den er ude i marken.
4. Sørg for, at du bruger et SD-kortmærke af god kvalitet til dit kamera. Vores erfaring er, at SD-kort af ringe kvalitet nogle gange kan reducere dit BASIC kameras batterilevetid.

Kameraet holder op med at tage billeder eller vil ikke tage billeder

1. Sørg for, at SD-kortet er fuldt. Hvis kortet er fuldt, holder kameraet op med at tage billeder.
2. Tjek batterierne for at sikre, at de er nye AA alkaliske eller litiumbatterier. Se ovenstående note om kort batterilevetid.
3. Sørg for, at kameraets strømknop er i "ON"-position og ikke i "Off"- eller "Setup"-tilstand.
4. Sørg for, at du bruger et SD-kort af god kvalitet i dit kamera. JAGT-JAKT.DK anbefaler Micro SD-kort op til 32 GB.
5. Hvis SD-kortet har sin skrivebeskyttelsesknop i den låste position, vil kameraet ikke tage billeder.
6. Hvis du har brugt et SD-kort i et andet apparat, inden du sætter det ind i dit BASIC kamera, vil du sandsynligvis gerne formatere kortet ved hjælp af "Format"-parameteren i Setup-tilstand (sørg for at tage sikkerhedskopier af alle vigtige filer først, fordi formateringen sletter alle tidligere filer). Andre apparater kan i nogle tilfælde ændre formateringen af SD-kortet, så det ikke fungerer ordentligt med BASIC kameraet.

Kameraet vil ikke starte

1. Sørg for, at du har installeret mindst 4 batterier (det påkrævede minimumsantal) i batterirummene ved at starte foroven med at fylde batterirummene 1-8 uden mellemrum. JAGT-JAKT.DK anbefaler at bruge 8 AA litiumbatterier i hele BASIC kameraet.
2. Sørg for, at batterierne installeres korrekt med korrekt polaritet. Anbring altid hvert batteris negative (flade) ende, så det berører fjedersiden i åbningen inde i kameraet.
3. Sørg for, at knappen er korrekt i position, så den fungerer ordentligt, når knappen flyttes fra "Off" til "Setup" eller "On" (undgå placeringer imellem to tilstande).
4. Flyt ikke knappen direkte fra "On" til "Setup". Flyt altid knappen helt ned til "Off" først og tilbage op til "Setup".

Kvalitetsproblemer med stillfotos og/eller videoer

1. Fotos og videoer om natten virker for mørke
 - a. Tjek ikonet for batteriindikator for at se, om batterier er med korrekt spænding. Blitzen holder op med at fungere, når batteriets levetid er næsten opbrugt.
 - b. Du vil få de bedste resultater, når motivet er indenfor den ideelle blitz rækkevidde, ikke længere end 18-20 m fra kameraet. Motivet kan virke for mørkt ved store afstande.
 - c. Bemærk, at når parameteren Optagelsesantal er sat højere end "1 foto" eller indstillet med meget korte Intervaller, virker nogle billeder mørkere end andre på grund af den hurtige



reaktion og hurtige udløsning af kameraet igen, hvilket giver blitzten mindre tid til at oplade helt inden det næste blitz.

2. Fotos og videoer om dagen virker for mørke
 - a. Sørg for, at kameraet ikke sigter mod solen eller andre lyskilder om dagen, da tiden kan få den automatiske eksponering til at give mørkere resultater.
3. Fotos og videoer om natten virker for lyse
 - a. Du vil få de bedste resultater, når motivet er indenfor den ideelle flashrækkevidde, dvs. ikke tættere end 3 m på kameraet. Motiverne kan virke for lyse på tæt afstand.
4. Fotos og videoer om dagen virker for lyse
 - a. Sørg for, at kameraet ikke sigter mod solen eller andre lyskilder om dagen.
5. Fotos med sribet motiv
 - a. I visse tilfælde under dårlige lysforhold og ved hurtigt bevægende motiver fungerer 8 MP eller 12 MP opløsningsindstillinger ikke så godt som 5 MP-indstillingen.
 - b. Prøv 5MP-indstillingen i stedet, hvis du har flere billeder, hvor hurtigt bevægende motiver fremkalder striber i fotoet.
6. Rød, grøn eller blå farvestik
 - a. Under visse lysforhold kan sensoren blive forvirret, og det giver billeder med dårlige farver.
 - b. Hvis det sker konsekvent, trænger sensoren måske til et eftersyn. Kontakt JAGT-JAKT.DK's kundeservice.
7. Korte videoklip. Optager ikke til den fastsatte længde
 - a. Sørg for, at SD-kortet er ikke er fyldt.
 - b. Sørg for, at kameraet har isat batterier, der virker. I slutningen af batterilevetiden kan det ske, at kameraet optager kortere videoklip for at spare på energien.

Data/tidsstempel fremkommer ikke på billederne

1. Sørg for, at parameteren "Fotostempel" er sat på "On".

Fotos tages uden interessante motiver

1. Prøv at sætte dit kamera højere op i et område, hvor der ikke er en varmekilde i kameraets sigtelinje.
2. Opsætning af kameraet nær vand kan nogle gange få kameraet til at tage billeder uden nogen motiver på. Prøv at lade kameraet sigte over jorden.
3. Prøv at undgå at sætte kameraet op på små træer, som stærk vind er tilbøjelige til at bevæge.
4. Fjern alle grene, der er lige ud for kameraets linse.

Problemer med LCD-skærmen

1. LCD-skærmens strøm er tændt, men der er ingen tekst.



- a. Sørg for, at knappen er i den korrekte position, så den fungerer ordentligt, når knappen flyttes fra "Off" til "On" (undgå placeringer imellem to tilstande).
 - b. Flyt ikke knappen direkte fra "On" til "Setup". Flyt altid knappen helt ned til "Off" først og tilbage op til "Setup".
2. LCD-skærmen viser en svag sort linje, når der skiftes fra "Setup" til "On".
 - a. LCD-skærmen slukkes, når du glider knappen hen i "On"-positionen. I visse tilfælde vil denne sorte linje dukke op og derefter fortage sig i løbet af 1 sekund. Det er normalt, og kameraet fungerer korrekt.
 3. Skærmen tændes, men strømmen er slukket.
 - a. Sørg for, at du har installeret SD-kortet korrekt.

Kameraet bibeholder ikke indstillingerne

1. Sørg for, at du har gemt ændringerne på alle de parameterindstillinger, du har foretaget, mens du er i Setup-tilstanden, ved at trykke på "OK" efter ændring af indstillingen. Hvis du ikke gemmer den nye indstilling, når du har ændret den, vil kameraet fortsætte med at bruge den oprindelige standardindstilling for denne parameter.



Jagt  Jakt

Tekniske specifikationer

Billedsensor	5 megapixel farve CMOS 8MP, 12MP Interpolering
Maksimal pixelstørrelse	12 MP (4000*3000)
Linse	F=2.0; synsfelt=70 °; Auto IR-Beskær-Fjern (om natten)
PIR detektion	Op til 25 meter
Skærm	2,4 tommer farveskærm
Hukommelseskort	SD-kort, maksimal kapacitet 32 GB
Billede størrelse	12 MP = 4000*3000, 8 MP = 3264*2448, 5 MP = 2592*1944
Video størrelse	1080P (1920*1080), 720P (1280*720), 640P (640*480 @30fps)
Drift	Dag/nat
Reaktionstid	<0,5 sek. (dag)
Udløsningsinterval	5 sek. - 60 min., programmerbart
Optagelsesantal	1-3 fotos
Videolængde	10 sek., 20 sek., 30 sek., 60 sek.
FØLE (PIR)-afstand	25 meter (temperatur under 25 grader)
FØLE (PIR)-vinkel	67°
Strømforsyning	4 stk. AA eller 8 stk. AA anbefales (6volt)
Standby strøm	<0,18 mA
Standby tid	Op til 12 måneder
Antal foto	Op til 8.000 stk. (drift om dagen med 8 stk. AA)
Grænseflade	USB; SD-kortholder; 6 V jævnstrøm ekstern
PIR-følsomhed	Høj / middel / lav
Driftstemperatur	-20-60 °C (Opbevaringstemperatur: -30-70 °C)
vandtæthedsklasse	IP66
Fugtighed under drift	5 %-90 %
Sikkerhedsautenticering	FCC/CE/RoHs

2 års begrænset garanti

Det garanteres, at dit JAGT-JAKT.DK -produkt er uden fejl i materialer og udførelse i to år fra købsdatoen, jævnt før dansk købelov. I tilfælde af fejl under denne garanti vil vi efter eget skøn reparere eller udskifte produktet, forudsat at du returnerer produktet med forudbetalt porto. Denne garanti dækker ikke skader forårsaget af misbrug, ukorrekt håndtering, installation eller vedligeholdelse foretaget af andre end en af JAGT-JAKT.DK autoriseret serviceafdeling.

